





Nemocnice



následné péče



Moravská Třebová

# ZPRÁVA O ČINNOSTI A PLNĚNÍ ÚKOLŮ PŘÍSPĚVKOVÉ ORGANIZACE

## ROK 2019

### Nemocnice následné péče

### Moravská Třebová



PARDUBICKÝ KRAJ



## Obsah:

Úvodní slovo ředitele nemocnice

Představení vedení společnosti

Organizační a řídicí struktura společnosti

Základní informace o společnosti

Hodnocení lůžkové péče

Hodnocení ambulantní péče

Vedlejší činnost organizace

Hospodaření

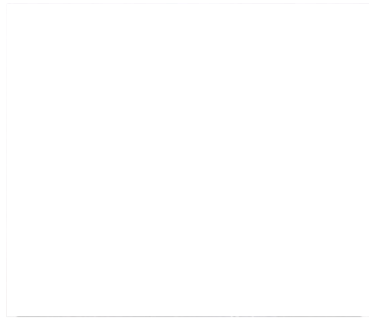
Přehled významných finančních darů a poskytnutých dotací

Ekonomika

Tvorba a čerpání FKSP

Mzdová a personální politika

## Úvodní slovo ředitele nemocnice MUDr. Pavla Havíře



Máme za sebou rok, ve kterém jsme pocítili dopady celorepublikového problému s nedostatkem lékařů. Velice si cením nasazení a ochoty všech zaměstnanců při zajišťování chodu oddělení i ambulancí a taktéž vysoce oceňuji nasazení některých zaměstnanců při přípravě projektových prací výstavby nové nemocnice.

Rok 2019 byl znamením intenzivní práce na projektu výstavby nové lůžkové části nemocnice. Na základě soutěže veřejné zakázky byl vybrán zhotovitel projektové dokumentace - projekční kancelář SIEBERT + TALAŠ, spol. s r.o. V létě byla dokončena první fáze projektové dokumentace a následně bylo vydáno územní rozhodnutí a stavební povolení. Koncem roku finišovalo dokončení projektu pro výběr zhotovitele. Na cestě k výstavbě nové nemocnice jsme urazili pěkný kus cesty.

Naším hlavním posláním je především poskytovat kvalitní lůžkovou následnou zdravotní péči a odbornou ambulantní péči. V roce 2019 jsme realizovali nákup nového ultrazvukového přístroje vyšší střední třídy, který výrazně zkvalitní toto základní zobrazovací vyšetření. Takto finančně náročnou investici bychom nemohli realizovat bez finanční podpory.

Chtěl bych na tomto místě poděkovat za finanční podporu naší nemocnice zřizovateli, Pardubickému kraji, který nás dlouhodobě podporuje nejen v modernizaci zdravotnické techniky, ale také městu Moravská Třebová, Regionu Moravskotřebovska a Jevíčka a ostatním donátorům.

V roce 2020 nás čeká především zahájení výstavby nové lůžkové nemocnice. V této souvislosti musíme společně připravit detailní plán přechodu do nových prostor tak, aby zahájení provozu nové nemocnice plynule navázalo a pro naše pacienty i personál proběhlo bez zásadního omezení provozu a s co nejmenší mírou zátěže.

I nadále se budeme snažit neustále zkvalitňovat naše služby a péči o pacienty. Důležitým úkolem je udržet a zlepšovat ekonomickou stabilitu. Zajistit stabilitu na těch odděleních, která potřebují personálně posílit a vytvářet podmínky zvyšování spokojenosti jak pacientů, tak i personálu.

MUDr. Pavel Havíř

## Představení vedení společnosti

**Statutární orgán a ředitel nemocnice**

**MUDr. Pavel Havíř**



**Náměstek pro ekonomiku  
Ing. Ladislava Kratochvílová**



**Analytik  
Ing. Jan Kosla**



**Správce budov  
Julius Koudelka**



**Primář LDN  
MUDr. Jiří Král**



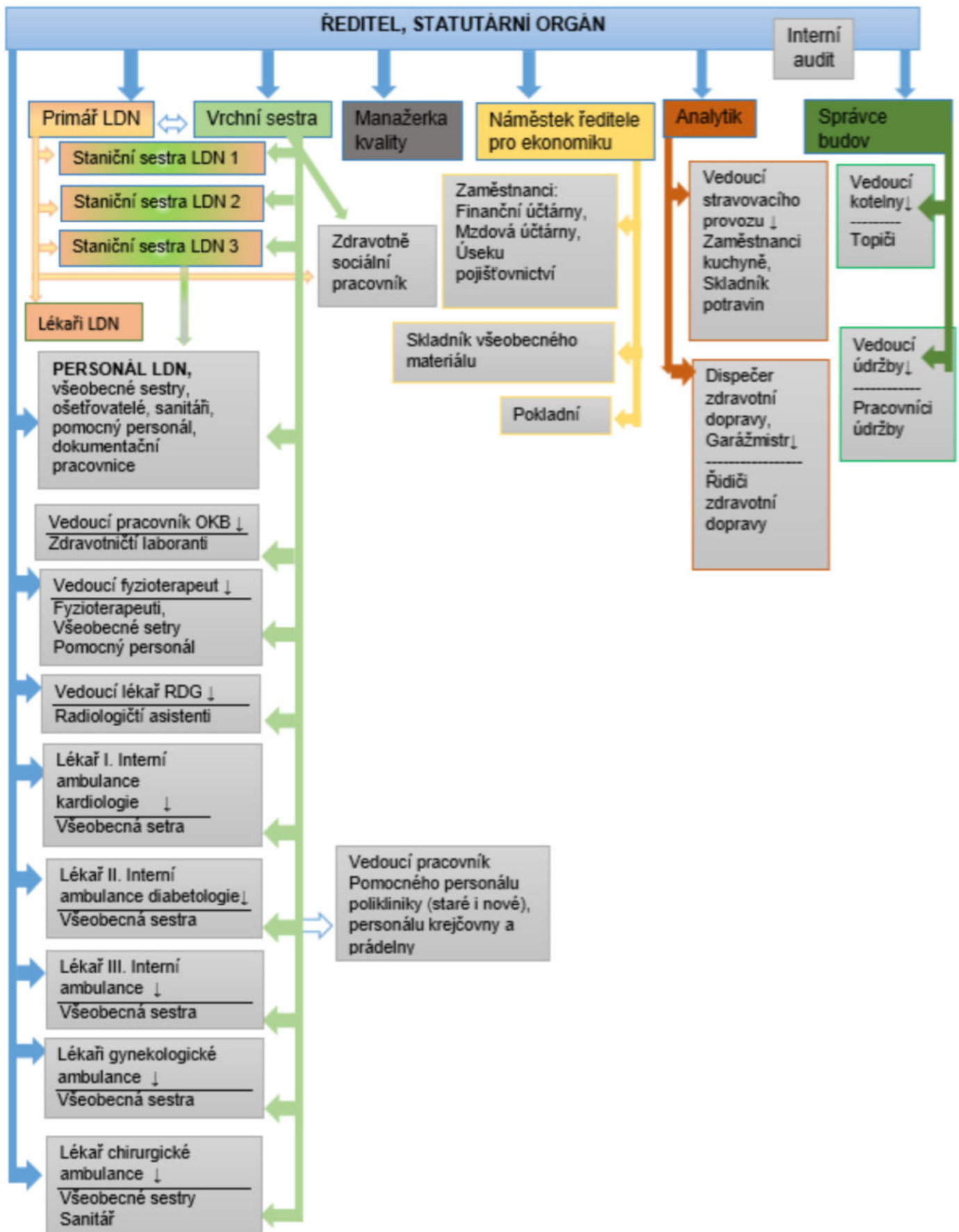
**Vrchní sestra  
Ludmila Komoňová**



**Manažerka kvality  
Mgr. Kateřina Krausová**



## Organizační a řídicí struktura společnosti



## Základní informace o společnosti

Nemocnice následné péče Moravská Třebová je organizace poskytující odbornou ambulantní péči v regionu Moravskotřebovska a částečně i Jevíčka a lůžkovou zdravotní péči v oboru následné péče / LDN.

Nemocnice je příspěvkovou organizací zřízenou Pardubickým krajem se strukturálním uspořádáním pavilonového typu. Hospodaří s majetkem, který je majetkem zřizovatele a dále majetkem Nemocnice s.r.o., komanditní společnosti, s kterou má nemocnice nájemní vztah.

Statutárním orgánem organizace je ředitel, jmenovaný do funkce zřizovatelem. Ostatní vedoucí pracovníci jsou do vedoucích funkcí jmenováni ředitelem zařízení.

Činnost zařízení upravují zákony a legislativní předpisy. Základním předpisem, který upravuje postavení a rozsah povinností nemocnice, je zřizovací listina vydaná zřizovatelem. Ta popisuje spektrum činností, způsob nakládání s majetkem, pravomoci při hospodaření s ním a finančními prostředky. Rovněž definuje postavení ředitele a jeho oprávnění při řízení zařízení. Vnitřní činnost zařízení a jejího provozu je upravena organizačním a pracovním řádem a na ně navazujícími směrnici organizace.

## Hodnocení lůžkové péče

Všechny určené činnosti zajistilo zařízení ve stanoveném rozsahu s ohledem na potřeby veřejnosti a úhrady od zdravotních pojišťoven. Zdravotní péči rozvíjí zařízení v souladu s rozvojem a stanoveným cílem zdravotní péče. Při poskytování lékařské a ošetrovatelské péče se zaměřujeme na trvalé zvyšování kvality a bezpečí pacientů. Dále jsou sledovány indikátory zdravotní péče /péče o chronické rány, dekubity, pády, nutriční péče/. Zařízení klade důraz na preventivní opatření. V průběhu roku jsou průběžně aktualizovány a optimalizovány postupy ošetrovatelské a lékařské péče, které jsou nezbytné pro zvyšování kvality a bezpečí pacientů, v souladu s platnou legislativou. Plně se rozvinula práce s elektronickou dokumentací, která má v průběhu roku 2020 přejít v plnou digitalizaci. Při péči o pacienta se personál na oddělení zaměřuje na lékařskou, ošetrovatelskou a rehabilitační péči. Ve spolupráci s fyzioterapeuty a lékaři se nelékařský zdravotnický personál podílí na aktivizaci pacientů, nácviku soběstačnosti, sebeobsluhy, léčebném rehabilitačním cvičení pooperačních a poúrazových stavů. Součástí této péče je i bazální stimulace, polohování, dechová cvičení.

Sociální pracovník zařízení se zaměřuje na pomoc pacientům, kteří se nachází v nepříznivé sociální situaci. Sociální práce ve zdravotnictví je oblastí, kde se péče zdravotní prolíná s péčí sociální a je nezbytnou součástí léčebného a ošetrovatelského procesu. Ke komplexnosti léčby tedy nevyhnutelně patří i pomoc při řešení sociálních problémů pacienta v případech, kdy toho není schopen sám, kdy rodina tuto péči poskytnout nemůže, nechce, nebo pokud pacient rodinu nemá.

Na oddělení LDN dochází pravidelně kněz Římskokatolické církve a na vyžádání jsou k dispozici zástupci ostatních, v regionu dostupných církví. Tři hodiny denně působí na odděleních nemocniční kaplanka. Spirituální péčí v širším slova smyslu rozumíme takové jednání s člověkem, ve kterém ho respektujeme v jeho jedinečnosti. Věnujeme pozornost jeho sociálnímu okolí. Doprovázíme ho v jeho obtížích, nemoci, utrpení či umírání a pomáháme mu k lidsky důstojnému zvládnutí jeho životní situace včetně smrti, a to na jemu dostupné úrovni víry. Vedení nemocnice vidí tuto službu velmi potřebnou z toho důvodu, že potřeba saturace spirituálních potřeb se výrazněji projevuje u pacientů dlouhodobě nebo nevléčitelně nemocných, dlouhodobě hospitalizovaných, starých a umírajících lidí.

Vnitřní systém hodnocení kvality poskytované péče probíhá prostřednictvím auditů. Ty jsou zaměřeny na činnosti ošetrovatelské péče a indikátory ošetrovatelské péče. Průzkum pomocí dotazníků zjišťuje spokojenost pacientů s péčí /2x ročně/. Spokojenost zaměstnanců a následné vyhodnocení je prováděno 1x ročně. Ke sledování spokojenosti pacientů využívá nemocnice formu anonymních dotazníků a samozřejmě stížností, pochval. Všechny tyto informace pak vedení nemocnice zpracovává a vyhodnocuje s konkrétními závěry a opatřeními zpět do praxe. Podrobně se zabýváme každou individuální stížností nebo i připomínkou občanů ve spolupráci s primářem oddělení a vedoucími úseků s cílem odstranit poukazované nedostatky ke spokojenosti pacientů a jejich příbuzných. Jedině takto lze předejít nedorozumění při komunikaci lékařského a ošetrovatelského personálu s pacienty a členy jejich rodiny. Pochvaly a děkované dopisy nás naopak informují o profesionální léčebné péči, kvalitě ošetrovatelské péče a vstřícném lidském přístupu k jednotlivým pacientům.



Velké množství pochvalných komentářů se objevilo i v dotazníkové akci, kdy tiskopisy dotazníků k vyplnění mají k dispozici pacienti přímo na jednotlivých odděleních nemocnice. Častou a opakující se negativní námitkou je nedostatečné a zastaralé sociální zařízení na odděleních. Tuto připomínku vyřeší pavilon nové moderní nemocnice, který bude plně vyhovovat potřebám pacienta, rodinám i zaměstnancům.

Odpovídající pozornost je věnována vzdělávání zdravotnických pracovníků. Zde se zařízení zaměřuje zajištění přednášek odborného typu, periodická školení, účast na seminářích a konferencích, supervizích.

***Zařízení trvale vytváří podmínky pro zvyšování kvality poskytované zdravotní péče, spokojenost a rodinnou atmosféru na odděleních následné péče.***



*Foto: Zaměstnanci zpestřují hospitalizaci pacientům, a to nejen v době významných událostí.*

## Vrchní sestra paní Ludmila Komoňová Sestrou roku 2018

Rok 2019 byl úspěšným také pro vrchní sestru LDN paní Ludmilu Komoňovou. Na základě nominace ze strany vedení Nemocnice následné péče se paní vrchní dostala mezi tři vybrané sestry v kategorii Sestra v managementu a vzdělávání. Rozhodnutím odborné poroty získala krásné druhé místo.

Další ocenění SESTRA MÉHO SRDCE mohla dostat jen jediná ze všech finalistek. Vítězství připadlo té favoritce, která dostala nejvíc hlasů z řad veřejnosti. I tuto cenu si paní Komoňová přebírala z rukou ministra zdravotnictví Mgr. Adama Vojtěcha. Nemocnice následné péče Moravská Třebová je hrdá na to, že má sestru s tímto nejvyšším oceněním ve svých řadách a k velkému úspěchu paní vrchní gratulujeme.



## Základní ukazatele lůžkových oddělení:

Oddělení	Rok	Počet lůžek *	Počet hospitalizovaných pacientů**	Průměrná doba hospitalizace
LDN 1	Rok 2018	28	221	39,9
	<b>Rok 2019</b>	<b>27</b>	<b>280</b>	<b>32,1</b>
LDN 2	Rok 2018	25	222	37,3
	<b>Rok 2019</b>	<b>26</b>	<b>183</b>	<b>50,2</b>
LDN 3	Rok 2018	27	215	40,8
	<b>Rok 2019</b>	<b>27</b>	<b>195</b>	<b>46</b>
Celkem rok 2018		80	658	39,3
<b>Celkem rok 2019</b>		<b>80</b>	<b>658</b>	<b>41,2</b>

\*počet lůžek nasmlouvaných s VZP

\*\* počet hospitalizovaných pacientů přijatých z domova, jiného zařízení

## Struktura pacientů LDN dle pojišťoven

Struktura pacientů LDN dle pojišťoven			
Pojišťovna	Kód pojišťovny	Podíl rok 2018	Podíl rok 2019
Všeobecná zdravotní pojišťovna	111	492	532
Pojišťovna ministerstva vnitra ČR	211	41	34
Vojenská zdravotní pojišťovna	201	20	17
Česká průmyslová zdravotní	205	12	16
Oborová zdravotní pojišťovna	207	18	20
Revírní bratrská pokladna	213	0	1
Zaměstnanecská pojišťovna Škoda	209	0	0

## Hodnocení ambulantní péče

Zařízení poskytuje komplexní a nedělitelné ambulantní a lůžkové, základní a specializované diagnostické a léčebné péče. Všechny určené činnosti zajistilo zařízení ve stanoveném rozsahu s ohledem na potřeby veřejnosti a úhrady od ZP. V roce 2018 nedošlo v ambulantních složkách v zařízení k odmítnutí pacientů z kapacitních důvodů.

Zařízení je držitelem oprávnění k poskytování zdravotních služeb ambulantního typu:

- vnitřní lékařství
- chirurgie
- gynekologie a porodnictví
- rehabilitační a fyzikální medicína
- endokrinologie a diabetologie (pouze v rozsahu diabetologie)
- radiologie a zobrazovací metody
- klinická biochemie
- zdravotnická dopravní služba
- geriatry (služba registrovaná v roce 2018 se v roce 2019 nevyužívala z personálních důvodů)

### Základní ukazatele ambulantních služeb:

Podíl ambulantních vyšetření pacientů podle zdravotních pojišťoven (ZP)

Pojišťovna	Kód pojišťovny	Podíl rok 2018	Podíl rok 2019
Všeobecná zdravotní pojišťovna	111	7666	8307
Pojišťovna ministerstva vnitra ČR	211	503	570
Vojenská zdravotní pojišťovna	201	508	539
Česká průmyslová zdravotní	205	302	306
Oborová zdravotní pojišťovna	207	263	260
Revírní bratrská pokladna	213	9	9
Zaměstnanecká pojišťovna Škoda	209	0	2

### Setkání lékařů a spolupracujících odborníků

Na začátku roku 2019 proběhlo setkání lékařů NNP MT s praktickými lékaři a ambulantními specialisty svitavského regionu. Na setkání s odbornými tématy přijel s prezentací dalšího směřování nemocnice také krajský radní pro zdravotnictví Ing. Ladislav Valtr MBA, který nad akcí převzal, spolu se starostou Moravské Třebové Ing. Tomášem Kolkopem, osobní záštitu. Dalšími významnými hosty byli MUDr. Ondřej Sláma Ph.D., onkolog, paliatr, zakladatel domácího hospicu „Cesta domů“ a MUDr. Regina Slámová vedoucí lékařka domácího hospicu Svate Alžběty, kteří prezetovali stále častěji diskutované téma paliativní péče.

*„Workshop pořádaný naší nemocnicí bych hodnotila celkově velice kladně. Hlavní přednášené téma "Paliativní medicína" bylo pro nás všechny zúčastněné přínosné. Dobrá a medicínsky lege artis poskytovaná péče v závěru života je nesmírně důležitá, ačkoli je mnohdy a mnohými podceňovaná, opomíjená a znevažovaná. Samozřejmě součástí takovéto péče je i pozornost veškerého zdravotního personálu zaměřená na duchovní a duševní potřeby člověka - a v tomto směru nás také workshop poučil.“*

MUDr. Ludmila Spíchalová

*„Jsem příjemně překvapená, že se po letech uskutečnilo setkání lékařů Moravskotřebovska. Přivítala bych pravidelné setkávání s možností pracovního setkávání se stávajícími, ale i navazování spolupráce s nově registrovanými lékaři regionu. Mám jedinou výtku, volila bych kratší časovou dotaci a častěji. Jsem ráda, že jsem se mohla účastnit.“*

MUDr. Eva Němcová



## Vedlejší činnost organizace

Zařízení provádí vedlejší hospodářskou (doplňkovou) činnost v oboru restaurační a hostinské služby (vaření a výdej jídel pro cizí strážníky). V roce 2019 se začalo aktivně nabízet stravování také externím strážníkům z řad veřejnosti. Zájem postupně narůstá. Tato činnost je prováděna s cílem snížení režijních nákladů pro svoji hlavní činnost. Výsledek hospodaření z této činnosti je kladný.

## Hospodaření

Hospodářský výsledek příspěvkové organizace Nemocnice následné péče Moravská Třebová v roce 2019 činil zisk ve výši 541 tis. Kč. Celkové výnosy činily 93,2 mil. Kč, celkové náklady 92,7 mil. Kč.

Příjmy nemocnice jsou tvořeny zejména výnosy od zdravotních pojišťoven, dále pak příspěvkem zřizovatele na provoz, ostatními výnosy z činnosti. Příspěvek od zřizovatele v roce 2019 činil 2,5 mil. Kč. Výnosy z prodeje služeb ve výši 84,8 mil. Kč tvořili v roce 2019 téměř 91% celkových výnosů. Výnosy od zdravotních pojišťoven jsou stanoveny v souladu s platnou Úhradovou vyhláškou pro rok 2019, bohužel však plně nereflktují reálné náklady nemocnice následné péče.

Nejvyšší nákladovou položku tvoří náklady na platy zaměstnanců, a to téměř 70 % celkových nákladů. Ty byly stejně jako v minulých obdobích také v roce 2019 významně ovlivněny dopadem Nařízení vlády č. 263/2018 Sb., kterým se mění některá nařízení vlády v oblasti odměňování zaměstnanců ve veřejných službách a správě a státních zaměstnanců. Dopad na výši nákladů mají také další faktory, jako například nezbytnost naplnění požadavků na věcné a personální vybavení, nárůst cen zboží a služeb. Nemocnice následné péče Moravská Třebová klade současně důraz na kvalitu poskytované péče, což má samozřejmě

na výši nákladů také nezanedbatelný vliv. Organizace činí v rámci hospodaření konkrétní kroky směřující ke zefektivnění procesů s cílem postupně zlepšovat a stabilizovat chod nemocnice, zvýšit produktivitu a tím i výnosy společnosti. Nezbytná je striktní kontrola vynakládaných prostředků a omezení na nezbytné efektivní čerpání nákladů

## Přehled významných finančních darů a poskytnutých dotací

Druh příspěvku	Výše příspěvku v Kč
Provozní příspěvek Pk	2 500 000,-
Investiční prostředky Pk na nákup dofinancování pořízení ultrazvukového přístroje	300 000,-
Jiné investiční prostředky zřizovatele - Pk	340.000.-
Investiční účelová dotace Region Moravskotřebovska a Jevíčka	200 000,-
Investiční účelová dotace města Moravská Třebová	300 000,-
Investiční prostředky firmy OR-CZ, s.r.o. na nákup dofinancování pořízení ultrazvukového přístroje	50 000,-
Finanční dary poskytnuté soukromými osobami a firmami určené na nákup zdravotnických prostředků	6.200,-
Finanční dar nadace ČEZ	60 000,-
Finanční dar nadace ČEZ	90 000,-
<b>Celkem</b>	<b>3.846.200,-</b>

### Vybavení radiodiagnostického pracoviště novým ultrazvukovým přístrojem

V roce 2019 byl uveden do provozu nový ultrazvukový diagnostický přístroj Logiq S7 R3. Přístroj, jehož výrobcem je GE Medical Systems byl dodán na základě výběrového řízení společností Extray, s.r.o. v celkové částce 1.689.886,- Kč. Nemocnice následně péče děkuje Pardubickému kraji, Regionu Moravskotřebovska a Jevíčka, městu Moravská Třebová a společnosti OR - CZ, spol. s r.o., kteří pomohli nemocnici financovat nový ultrazvuk a zvýšit kvalitu diagnostiky a péče o občany regionu Moravskotřebovska. Díky novému plně digitálnímu ultrazvukovému systému nejvyšší kategorie Nemocnice následně péče splňuje současné trendy v moderní diagnostice.

*Nový ultrazvukový přístroj má vysokou rozlišovací schopnost obrazu, čímž podstatným způsobem přispívá ke zvýšení kvality diagnostiky na našem pracovišti.*

MUDr. Ludmila Spíchalová, oddělení radiodiagnostiky

*Po několika letech byla na našem pracovišti nahrazena dosluhující ultrazvuková technika novým víceúčelovým ultrazvukovým přístrojem GE Logiq S7 R3, který nám umožňuje na základě jedné z nejnáročnějších technologií na trhu XDclear využít prvotřídní rozlišení obrazu, penetraci a širokou šířku pásma a tím významně zpřesnit a zkvalitnit diagnostiku pro naše nemocné. Je klasifikován jako systém střední řady s pokročilými automatickými funkcemi. Přístroj je současně uživatelsky velmi příjemný, vybavený dotykovým LCD displejem a velkým přehledným monitorem. Umožňuje nejen zkvalitnit stávající rozsah poskytované diagnostické péče, ale do budoucna rozšířit portfolio vyšetřovacích metod.*

MUDr. Petr Kelča, kardiologická ambulance

## Podpora od Nadace ČEZ

Nemocnice následné péče získala finanční podporu v projektu s názvem „Stop dekubitům“ ve výši 60 000Kč a v projektu „Dokud dýchám, doufám“ ve výši 90 000Kč. Za příspěvek jsme zakoupili 6 speciálních matrací určených k prevenci proleženin a vozík k převozu pacienta se zvýšeným rizikem vzniku proleženin, oxygenátor a dvě odsávačky.

Používáním moderních pomůcek zvyšujeme kvalitu zdravotní péče, omezujeme možnost vzniku komplikací, které snižují naději na návrat do domácího prostředí. Pro nás jsou prioritou spokojení pacienti, kteří mají na čas strávený v nemocnici příjemné vzpomínky a při propuštění dokáží žít svépomocí nebo s dílčí pomocí ostatních plnohodnotný život.

## EKONOMIKA

### Provozní náklady v Kč

Ukazatel	2017	2018	2019 doplnit
Léky	2 690 581	3 114 566	2 985 141
Laboratorní materiál	2 467 614	2 440 580	2 620 526
Obvazový materiál	180 481	257 306	226 342
Speciální zdrav. materiál	299 510	629 738	596 360
Pomůcky pro inkontinenci	467 890	438 771	412 267
Benzín	3 1087	103 749	93 520
Nafta motorová	48 2667	457 681	459 925
Palivo (uhlí)	1 693 456	1 558 412	1 904 649
Potraviny pro pacienty	3 320 262	3 178 355	3 386 753
Potraviny pro zaměstnance	873 222	931 525	1 037 352
Čistící prostředky	654 184	696 164	696 965
Všeobecný mat	126 864	185 766	104 537
Elektrická energie	763 788	992 063	1 265 741
Voda a stočné	640 735	858 900	930 276
Plyn	122 207	105 209	101 120
Služby	5 923 691	5 413 245	6 931 358
Ostatní provozní náklady	2 149 571	4 550 639	4 464 660
Vnitro-organizační náklady	13 829 120	14 380 558	16 592 355
<b>Celkem</b>	<b>36 716 930</b>	<b>40 293 227</b>	<b>44 809 847</b>

### Osobní náklady v Kč

Ukazatel	2017	2018	2019
<b>Osobní náklady celkem</b>	<b>52 652 103</b>	<b>58 718 536</b>	<b>64 467 910</b>
Z toho			
Sociální pojištění	9 615 752	10 698 610	11 644 261
Zdravotní pojištění	3 463 742	3 851 512	4 231 278

Náklady celkem	Rok 2017	Rok 2018	Rok 2019
	89 369 033 Kč	99 011 763 Kč	109 277 757

### Výnosy v Kč

Ukazatel	2017	2018	2019
Úhrady ZP za zdravotní služby		72 695 262	81 889 934
Úhrady jiných subjektů za zdravotní služby		264294	186 952
Výnosy za ne zdravotní služby		4 143 815	3 312 725
Ostatní provozní výnosy		13 179 642	7 836 439
Vnitroorganizační výnosy		14 380 558	16 592 355
<b>Celkem</b>	<b>84 801 368</b>	<b>104 663 571</b>	<b>109 818 405</b>

	2017	2018	2019
<b>Hospodářský výsledek</b>	<b>-4 567 665</b>	<b>+ 5 651 808</b>	<b>+ 540 648</b>

### Tvorba a čerpání FKSP

Nemocnice naplňuje zákonným přidělem fond FKSP.

Ukazatel	2017	2018	2019
Splátky půjček	339 690 Kč	236 318	235661
Základní přiděl	737 239 Kč	825 014	888990
Půjčky zaměstnancům	98 786 Kč	207 239	255445
Nákup DDHM	136 345 Kč	10 745	91561
Odměny při jubileích	24.800 Kč	47 500	32700
Jiné čerpání	0	6 450	23148
Příspěvek na závodní stravování	436.204 Kč	506 560	530680
Poplatek za vedení účtu	22 Kč	20	12

Stav účtu k 1.1.2018 -1. 336 612 Kč

Stav účtu k 1.1.2019 – 1. 619 169 Kč

Stav účtu k 1.1.2020 – 1.810.298 Kč

### Personální a mzdová politika

Personální strategie je jedním ze zásadních bodů prosperity nemocnice.

Je žádoucí udržet stabilní pracovní týmy na pracovištích a provádět nábor aktivních a inovativních pracovníků.

Název organizace	Nemocnice následné péče Moravská Třebová
Sídlo	Moravská Třebová, Svitavská 25, 571 16
Zápis proveden	v obchodním rejstříku vedeném u Krajského soudu v Hradci Králové v oddílu Pr, vložce číslo 727
Statutární zástupce	MUDr. Pavel Havíř
Zřizovatel	Příspěvková organizace Pardubického kraje
IČO	00193895
DIČ	CZ 00193895
ID datové schránky	w6kk6kf
email	<a href="mailto:info.nemocnice@mtr.cz">info.nemocnice@mtr.cz</a>
web	<a href="http://www.nemocnicemtr.cz/">http://www.nemocnicemtr.cz/</a>

**Datum vytvoření výroční zprávy: 1.2.2020**

**Datum zveřejnění výroční zprávy: 19.3.2020**