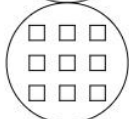




Nemocnice



následné péče



Moravská Třebová



# VÝROČNÍ ZPRÁVA 2018

**Nemocnice následné péče**

**Moravská Třebová**



**PARDUBICKÝ KRAJ**



## Obsah:

Úvodní slovo ředitele nemocnice	2
Představení vedení společnosti	3
Organizační a řídicí struktura společnosti	4
Základní informace o společnosti	5
Hodnocení lůžkové péče	6 - 7
Hodnocení ambulantní péče	8
Vedlejší činnost organizace	9
Hospodaření	9
Přehled významných finančních darů a poskytnutých dotací	9 - 10
Ekonomika	11
Tvorba a čerpání FKSP	12
Mzdová a personální politika	12

## Úvodní slovo ředitele nemocnice MUDr. Pavla Havíře



Každý rok přinese v našem životě něco nového a stejně tak je tomu i v naší Nemocnici následné péče v Moravské Třebové. Troufnu si ale na tomto místě tvrdit, že takové změny, které nastaly v roce 2018 a zásadně ovlivní její existenci a rozvoj do budoucnosti, přicházejí jen zcela mimořádně.

Počátek roku přinesl změnu ve vedení nemocnice, když k 31.12.2017 odstoupil z funkce ředitele pan MUDr. Alois Hloušek a 1.3.2018 odstoupil z funkce náměstka pro HTS pan Stanislav Pastýř. Oba jmenovaní řídili naši nemocnici v celém novodobém (porevolučním) období a chtěl bych jim za jejich přínos pro její rozvoj na tomto místě poděkovat.

Strategickou změnou, kterou jsem naznačil v úvodu, bylo rozhodnutí zřizovatele nemocnice (Pardubického kraje) postavit v Moravské Třebové novou nemocnici, ve které bude umístěna lůžková část nemocnice a rehabilitační oddělení. Součástí nového objektu bude i nový stravovací provoz. Vybudování nové lůžkové části nemocnice představuje výrazný kvalitativní posun v poskytované zdravotní péči. Nemocnice tak bude moderním zařízením, které bude naplňovat všechny požadavky na následnou zdravotní péči 21.století. Toto rozhodnutí významnou měrou podpořilo i město Moravská Třebová, které převodem pozemku pro výstavbu nové nemocnice umožnilo uskutečnit tento záměr.

Další významnou strategickou změnou bylo převedení budovy polikliniky do majetku Pardubického kraje. Budoucí sjednocení provozovatele nemocnice a vlastníka všech nemovitostí, které činnost nemocnice zajišťují, umožní její další koncepční rozvoj. Zde je třeba poděkovat vedení města Moravská Třebová v čele s tehdejší starostou panem JUDr. Milošem Izákem a všem zastupitelům města za toto rozhodnutí.

Tyto zásadní změny cítím jako velkou výzvu k dalšímu zlepšování našich zdravotních služeb. Máme, a budeme mít, pro jejich poskytování mimořádně dobré podmínky. Musíme se proto snažit, aby i naše zdravotní péče byla na vysoké úrovni. To je velká výzva pro nás pro všechny a za sebe i své spolupracovníky mohu slíbit, že pro její naplnění uděláme maximum.

Ve světle bilancování roku tak bohatého na radikální změny chci uvést naše zásadní vize pro nejbližší budoucnost. Nemocnice by měla především plnit roli skutečně následné péče s cílem stabilizovat zdraví svých pacientů s návratem do svého domácího a rodinného prostředí. V ambulantní části chceme dále rozvíjet spektrum všech našich ambulantních služeb tak, abychom poskytovali co nejširší rozsah této péče a pacienty co nejméně „přeposílali“ do dalších ambulancí stejné odbornosti. Tyto vize jsou velmi ambiciózní, ale nově budovaná nemocnice a především obyvatelé Moravské Třebové s celým regionem Moravskotřebovska, si to jistě zaslouží.

MUDr. Pavel Havíř

## Představení vedení společnosti

**Statutární orgán a ředitel nemocnice**

**MUDr. Pavel Havíř**



**Náměstek HTS**

**Ing. Pavel Špaček**



**Primář LDN**

**MUDr. Jiří Král**



**Vrchní sestra**

**Ludmila Komoňová**

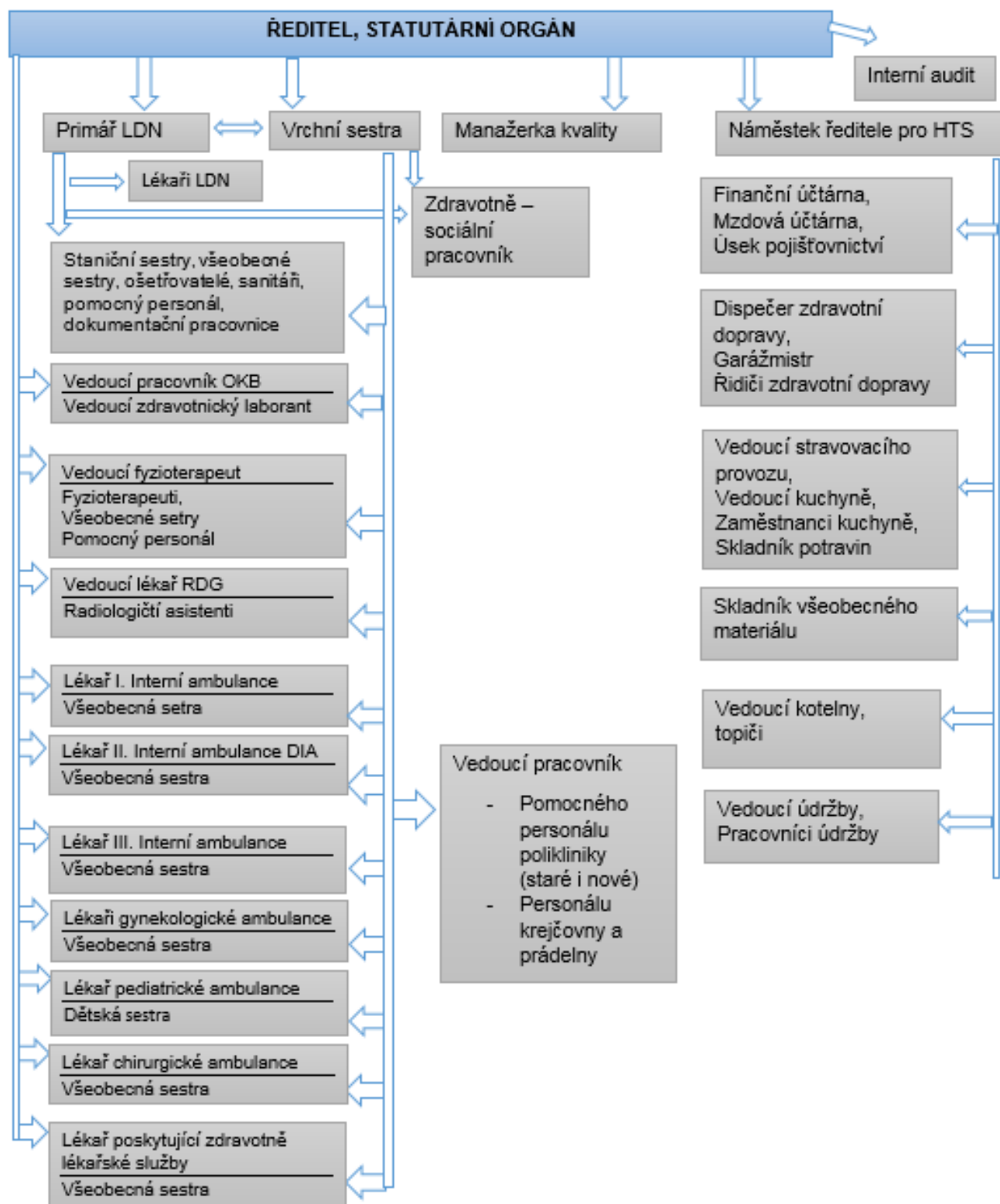


**Manažerka kvality**

**Mgr. Kateřina Krausová**



## Organizační a řídicí struktura společnosti



## Základní informace o společnosti

Nemocnice následné péče Moravská Třebová je organizace poskytující odbornou ambulantní péči v regionu Moravské Třebové a částečně i Jevíčska a lůžkovou zdravotní péči v oboru následné péče / LDN. Spádová oblast v hranicích okresu Svitavy činí 378,56 km<sup>2</sup> a žije v ní trvale cca 104 316 tis. obyvatel.

Nemocnice je příspěvkovou organizací zřízenou Pardubickým krajem se strukturálním uspořádáním pavilonového typu. Hospodaří s majetkem, který je majetkem zřizovatele a dále majetkem Nemocnice s.r.o., komanditní společnosti, s kterou má nemocnice nájemní vztah. Budova polikliniky byla v tomto roce převedena z majetku města na zřizovatele.

Statutárním orgánem organizace je ředitel, jmenovaný do funkce zřizovatelem. Ostatní vedoucí pracovníci jsou do vedoucích funkcí jmenováni ředitelem zařízení.

Činnost zařízení upravují zákony a legislativní předpisy. Základním předpisem, který upravuje postavení a rozsah povinností nemocnice, je zřizovací listina vydaná zřizovatelem. Ta popisuje spektrum činností, způsob nakládání s majetkem, pravomoci při hospodaření s ním a finančními prostředky. Rovněž definuje postavení ředitele a jeho oprávnění při řízení zařízení. Vnitřní činnost zařízení a jejího provozu je upravena organizačním a pracovním řádem a na ně navazujícími směrnici organizace.

## Hodnocení lůžkové péče

Všechny určené činnosti zajistilo zařízení ve stanoveném rozsahu s ohledem na potřeby veřejnosti a úhrady od zdravotních pojišťoven. Zdravotní péči rozvíjí zařízení v souladu s rozvojem a stanoveným cílem zdravotní péče. Při poskytování lékařské a ošetrovatelské péče se zaměřujeme na trvalé zvyšování kvality a bezpečí pacientů. Dále jsou sledovány indikátory zdravotní péče /péče o chronické rány, dekubity, pády, nutriční péče/. Zařízení klade důraz na preventivní opatření. V průběhu roku jsou průběžně aktualizovány a optimalizovány postupy ošetrovatelské péče, které jsou nezbytné pro zvyšování kvality a bezpečí pacientů, v souladu s platnou legislativou. Plně se rozvinula práce s elektronickou dokumentací. Při péči o pacienta se personál na oddělení zaměřuje na lékařskou, ošetrovatelskou a rehabilitační péči. Ve spolupráci s fyzioterapeuty a lékaři se nelékařský zdravotnický personál podílí na aktivizaci pacientů, nácvičku soběstačnosti, sebeobsluhy, léčebném rehabilitačním cvičení pooperačních a poúrazových stavů. Součástí této péče je i bazální stimulace, polohování, dechová cvičení.

Sociální pracovník zařízení se zaměřuje na pomoc pacientům, kteří se nachází v nepříznivé sociální situaci. Sociální práce ve zdravotnictví je oblastí, kde se péče zdravotní prolíná s péčí sociální a je nezbytnou součástí léčebného a ošetrovatelského procesu. Ke komplexnosti léčby tedy nevyhnutelně patří i pomoc při řešení sociálních problémů pacienta v případech, kdy toho není schopen sám, kdy rodina tuto péči poskytnout nemůže, nechce, nebo pokud pacient rodinu nemá.

Na oddělení LDN dochází pravidelně kněz Římskokatolické církve a na vyžádání jsou k dispozici zástupci ostatních, v regionu dostupných církví. Tři hodiny denně působí na odděleních nemocniční kaplanka, která se v tomto roce stala zaměstnancem nemocnice. Spirituální péči v širším slova smyslu rozumíme takové jednání s člověkem, ve kterém ho respektujeme v jeho jedinečnosti. Věnujeme pozornost jeho sociálnímu okolí. Doprovázíme ho v jeho obtížích, nemoci, utrpení či umírání a pomáháme mu k lidsky důstojnému zvládnutí jeho životní situace včetně smrti, a to na jemu dostupné úrovni víry. Vedení nemocnice vidí tuto službu velmi potřebnou z toho důvodu, že potřeba saturace spirituálních potřeb se výrazněji projevuje u pacientů dlouhodobě nebo nevléčitelně nemocných, dlouhodobě hospitalizovaných, starých a umírajících lidí.

Vnitřní systém hodnocení kvality poskytované péče probíhá prostřednictvím auditů. Ty jsou zaměřeny na činnosti ošetrovatelské péče a indikátory ošetrovatelské péče. Průzkum pomocí dotazníků zjišťuje spokojenost pacientů s péčí /2x ročně/. Spokojenost zaměstnanců a následné vyhodnocení je prováděno 1x ročně. Ke sledování spokojenosti pacientů využívá nemocnice formu anonymních dotazníků a samozřejmě stížností, pochval. Všechny tyto informace pak vedení nemocnice zpracovává a vyhodnocuje s konkrétními závěry a opatřeními zpět do praxe. Podrobně se zabýváme každou individuální stížností nebo i připomínkou občanů ve spolupráci s primářem oddělení a vedoucími úseků s cílem odstranit poukazované nedostatky ke spokojenosti pacientů a jejich příbuzných. Jedině takto lze předejít nedorozumění při komunikaci lékařského a ošetrovatelského personálu s pacienty a členy jejich rodiny. Pochvaly a děkovné dopisy nás naopak informují o profesionální léčebné péči, kvalitě ošetrovatelské péče a vstřícném lidském přístupu k jednotlivým pacientům. Velké množství pochvalných komentářů se objevilo i v dotazníkové akci, kdy tiskopisy dotazníků

k vyplnění mají k dispozici pacienti přímo na jednotlivých odděleních nemocnice. Častou a opakující se negativní námitkou je nedostatečné a zastaralé sociální zařízení na odděleních.

Odpovídající pozornost je věnována vzdělávání zdravotnických pracovníků. Zde se zařízení zaměřuje zajištění přednášek odborného typu, periodická školení, účast na seminářích a konferencích, supervizích.

**Zařízení trvale vytváří podmínky pro zvyšování kvality poskytované zdravotní péče a zajištění komplexní a moderní péče o pacienty komplexní moderní následnou péči.**



Foto: Zaměstnanci zpestřují hospitalizaci pacientům, a to nejen v době významných událostí.

#### Základní ukazatele lůžkových oddělení:

Oddělení	Rok	Počet lůžek *	Počet hospitalizovaných pacientů**	Průměrná doba hospitalizace
LDN 1	Rok 2017	28	229	38,3
	Rok 2018	28	221	39,9
LDN 2	Rok 2017	25	142	57
	Rok 2018	25	222	37,3
LDN 3	Rok 2017	27	223	42,4
	Rok 2018	27	215	40,8
Celkem rok 2017		80	594	44,3
Celkem rok 2018		80	658	39,3

\*počet lůžek nasmlouvaných s VZP

\*\* počet hospitalizovaných pacientů přijatých z domova, jiného zařízení

#### Struktura pacientů LDN dle pojišťoven

Struktura pacientů LDN dle pojišťoven			
Pojišťovna	Kód pojišťovny	Podíl rok 2017	Podíl rok 2018
Všeobecná zdravotní pojišťovna	111	467	492
Pojišťovna ministerstva vnitra ČR	211	26	41
Vojenská zdravotní pojišťovna	201	14	20
Česká průmyslová zdravotní	205	9	12
Oborová zdravotní pojišťovna	207	14	18
Revírní bratrská pokladna	213	1	0
Zaměstnanecká pojišťovna Škoda	209	0	0



## Hodnocení ambulantní péče

Zařízení poskytuje komplexní a nedělitelné ambulantní a lůžkové, základní a specializované diagnostické a léčebné péče včetně nezbytných preventivních opatření. Všechny určené činnosti zajistilo zařízení ve stanoveném rozsahu s ohledem na potřeby veřejnosti a úhrady od ZP. V roce 2018 nedošlo v zařízení k odmítnutí pacientů z kapacitních důvodů.

Zařízení je držitelem oprávnění k poskytování zdravotních služeb ambulantního typu:

- vnitřní lékařství
- chirurgie
- gynekologie a porodnictví
- praktické lékařství pro děti a dorost
- rehabilitační a fyzikální medicína
- endokrinologie a diabetologie (pouze v rozsahu diabetologie)
- radiologie a zobrazovací metody
- klinická biochemie
- zdravotnická dopravní služba
- geriatric (v roce 2018 podaná žádost o registraci zdravotní služby)

### Odůvodnění nové registrace v oboru geriatric:

*„Informace o demografickém vývoji a stárnutí populace je všeobecně známá, stejně tak jako kvantitativní prodlužování lidského věku na úkor kvality a soběstačnosti života seniorů. Nejinak je tomu v okrese Svitavy, kde za posledních 10 let stagnuje celkový počet obyvatel, nicméně průměrný věk se posunul z 39,9 na 42,2 roku a skupina lidí produktivního věku se zmenšila o 8,5%, skupina lidí seniorského věku narostla v okrese Svitavy aktuálně na 26%. Významný podíl populace 65+ má zdravotní problémy a pravidelně navštěvuje praktického lékaře a internistu, popř. řadu dalších odborných ambulancí, absence specializované geriatrické ambulance znemožňuje dispenzarizaci a řešení komorbidit klienta na jednom místě.*

*V Moravské Třebové geriatrické ambulance umožní návaznost péče po ukončení hospitalizace na lůžkách následné péče ambulantní formou, konziliární služby pro místní ÚSP a domácí péči. Bude nemalou pomocí pro ambulance praktických i odborných lékařů při vyšetření a léčbě poruch kognitivních funkcí i poruch chování ve stáří, při vyšetření základní sebeobsluhy a návrhu možných kompenzačních mechanismů, bude vyšetřovat a hledat řešení při poruchách výživy. Zmapuje v čase další žádoucí a doposud opomíjené priority péče o seniorskou populaci v dané lokalitě.“*

MUDr. Jindra Kvíčalová

### Základní ukazatele ambulantních služeb:

#### Podíl ambulantních vyšetření pacientů podle zdravotních pojišťoven (ZP)

Pojišťovna	Kód pojišťovny	Podíl rok 2017	Podíl rok 2018
Všeobecná zdravotní pojišťovna	111	7651	7666
Pojišťovna ministerstva vnitra ČR	211	508	503
Vojenská zdravotní pojišťovna	201	582	508
Česká průmyslová zdravotní	205	303	302
Oborová zdravotní pojišťovna	207	282	263
Revírní bratrská pokladna	213	4	9
Zaměstnanecká pojišťovna Škoda	209	0	0

## Vedlejší činnost organizace

Zařízení provádí vedlejší hospodářskou (doplňkovou) činnost v oboru restaurační a hostinské služby (vaření a výdej jídel pro cizí strážníky). Cizí strážníci jsou převážně bývalí zaměstnanci zařízení. Tato činnost je prováděna s cílem snížení režijních nákladů pro svoji hlavní činnost. Výsledek hospodaření z této činnosti je kladný.

## Hospodaření

V příjmech a nákladech byly nejvýrazněji zřetelné dopady ze stanoveného zvyšování platů. Vyhláškou stanovené úhrady a regulační opatření neumožnily zařízení odpovídající zvýšení příjmů, především v ambulancích a v komplementu. Regulační opatření uplatňovaná ze strany ZP tradičně zasahují i do předchozího roku a jsou jen málo předvídatelné. Uzavřené kontroly VZP ČR z roku 2017 zaměřené na vykázanou lůžkovou péči a dopravní službu byly podkladem pro velmi významné srážky z úhrad již poskytnuté zdravotní péče. Zápočty v souhrnné výši 2, 765 000 mil. Kč, měly velmi negativní dopad do hospodaření zařízení. V roce 2018 proběhla další kontrola VZP, jejíž srážky ještě nebyly vyčísleny.

Věcné a personální limity, které jsou jednou z podmínek úhrady zdravotních výkonů od zdravotních pojišťoven, jsou stanoveny vyhláškou a není v možnostech zařízení tento rozhodující náklad zásadním způsobem ovlivnit.

V úvodu zprávy je uveden majetkoprávní vztah zřizovatele a společnosti Nemocnice s.r.o., kdy z budov v majetku společnosti Nemocnice s.r.o. platí Nemocnice následné péče nemalé nájemné.

Shora popsané vlivy se nepodařilo eliminovat i přesto, že se dodržuje přísný strategický plán úspor, jsou provozovány kroky k postupnému růstu tržeb a zvýšení produktivity. Zřizovatel z tohoto důvodu přispěl na provoz nemocnice částkou 4 650 000,- Kč.

## Přehled významných finančních darů a poskytnutých dotací

Druh příspěvku	Výše příspěvku v Kč
Provozní příspěvek Pk	4 650 000,-
Investiční prostředky Pk na nákup dvou sanitních vozů	2 226 400,-
Neinvestiční prostředky z dotace města Moravská Třebová	132 000,-
Investiční účelová dotace města Moravská Třebová	368 000,-
Finanční dar – soukromá osoba	5 000,-
<b>Celkem</b>	<b>7 381 400,-</b>

## Nákup zdravotnických prostředků z investiční dotace města pro interní ambulanci a rehabilitaci

Interní ambulance, která je zaměřená na kardiovaskulární onemocnění, byla vybavena novou přístrojovou technikou. Konkrétně se jedná o EKG BTL - 08 LC sloužící k pořízení klidového 12-ti svodového záznamu EKG současně vybaveného arytmogenním svodem, dále o bicyklový ergometr fy. Ergoline GmbH - Ergoselect spolu se špičkovým softwarovým vybavením (Cardiopoint) k hodnocení pořízeného zátěžového EKG, které je během zátěže snímáno novou technologií - přístroj BTL Flexi 12 ECG - s bezdrátovou komunikací s PC a tonometr Boso-nova S (fy. Bosch+sohn GmbH) k neinvazivnímu měření TK během zátěže. Nedošlo k rozšíření spektra diagnostických a léčebných výkonů, ale o obměnu stávajícího zastaralého přístrojového parku již neodpovídajícího současným diagnostickým trendům a také požadavkům na zajištění servisu (nejstarší přístroj - ergometr - byl z r. 1996). Výše popsaná obměna vybavení ambulance nám umožní kvalitnější vyšetření a analýzu naměřených parametrů, zlepšení diagnostiky onemocnění, a také zlepšení komfortu pro pacienty během zátěžového testu.

S novým magnetoterapeutickým přístrojem BTL- 4940 Magnet Premium s nejmodernější technologií a speciálními léčebnými programy pracují nyní zaměstnanci rehabilitační ambulance. Nový přístroj podstatně zvýší kvalitu péče, kterou oddělení poskytuje. Je vhodný pro široké spektrum pacientů. Oddělení, kterým denně projde více než 100 pacientů, tak po kompletní rekonstrukci v minulých letech dále zvyšuje komfort služeb.

## EKONOMIKA

### Provozní náklady v Kč

Ukazatel	2017	2018
Léky	2 690 581	3 114 566
Laboratorní materiál	2 467 614	2 440 580
Obvazový materiál	180 481	257 306
Speciální zdrav. materiál	299 510	629 738
Pomůcky pro inkontinenci	467 890	438 771
Benzín	3 1087	103 749
Nafta motorová	48 2667	457 681
Palivo (uhlí)	1 693 456	1 558 412

Potraviny pro pacienty	3 320 262	3 178 355
Potraviny pro zaměstnance	873 222	931 525
Čistící prostředky	654 184	696 164
Všeobecný mat	126 864	185 766
Elektrická energie	763 788	992 063
Voda a stočné	640 735	858 900
Plyn	122 207	105 209
Služby	5 923 691	5 413 245
Ostatní provozní náklady	2 149 571	4 550 639
Vnitro-organizační náklady	13 829 120	14 380 558
<b>Celkem</b>	<b>36 716 930</b>	<b>40 293 227</b>

### Osobní náklady v Kč

Ukazatel	2017	2018
<b>Osobní náklady celkem</b>	<b>52 652 103</b>	<b>58 718 536</b>
Z toho		
Sociální pojištění	9 615 752	10 698 610
Zdravotní pojištění	3 463 742	3 851 512

**Náklady celkem**

**Rok 2017**  
**89 369 033 Kč**

**2018**  
**99 011 763 Kč**

### Výnosy v Kč

Ukazatel	2017	2018
Úhrady ZP za zdravotní služby		72 695 262
Úhrady jiných subjektů za zdravotní služby		264 294
Výnosy za nezdravotní služby		4 143 815
Ostatní provozní výnosy		13 179 642
Vnitroorganizační výnosy		14 380 558
<b>Celkem</b>	<b>84 801 368</b>	<b>104 663 571</b>

	2017	2018
<b>Hospodářský výsledek</b>	<b>-4 567 665</b>	<b>+ 5 651 808</b>

### Tvorba a čerpání FKSP

Nemocnice naplňuje zákonným přidělem fond FKSP.

Ukazatel	2017	2018	Rozdíl 2017/2018	Rozdíl v %
Splátky půjček	339 690 Kč	236 318	- 103 372	30,43
Základní přiděl	737 239 Kč	825 014	+ 87 775	11,91
Půjčky zaměstnancům	98 786 Kč	207 239	+108 453	109,8
Nákup DDHM	136 345 Kč	10 745	-125 600	92,1
Odměny při jubileích	24.800 Kč	47 500	+22 700	91,5
Jiné čerpání	0	6 450		

Příspěvek na závodní stravování	436.204 Kč	506 560	+70,656	16,2
Poplatek za vedení účtu	22 Kč	20		

Stav účtu k 1.1.2018 -1. 336 612 Kč

Stav účtu k 1.1.2019 – 1. 619 169 Kč

## Personální a mzdová politika

Personální strategie je jedním ze zásadních bodů prosperity nemocnice.

Je žádoucí udržet stabilní pracovní týmy na pracovištích a provádět nábor aktivních a inovativních pracovníků.

Název organizace	Nemocnice následné péče Moravská Třebová
Sídlo	Moravská Třebová, Svitavská 25, 571 16
Zápis proveden	v obchodním rejstříku vedeném u Krajského soudu v Hradci Králové v oddílu Pr, vložce číslo 727
Statutární zástupce	MUDr. Pavel Havíř
Zřizovatel	Příspěvková organizace Pardubického kraje
IČO	00193895
DIČ	CZ 00193895
ID datové schránky	w6kk6kf
email	<a href="mailto:info.nemocnice@mtr.cz">info.nemocnice@mtr.cz</a>
web	<a href="http://www.nemocnicemtr.cz/">http://www.nemocnicemtr.cz/</a>

**Datum vytvoření výroční zprávy: 15.3.2019**

**Datum zveřejnění výroční zprávy: 18.3.2019**